

# 毕业生就业质量 年度报告

2014年



西南交通大学  
Southwest Jiaotong University

2014年12月

# 目录

一、学校概况.....	1
二、2014 年毕业生就业基本情况.....	4
1、毕业生人数和就业率.....	4
2、毕业生就业类别统计.....	4
3、就业区域情况统计.....	5
三、2014 年毕业生就业数据分析.....	7
1、就业质量分析.....	7
——就业率高.....	7
——月收入高.....	7
——专业相关度高.....	9
——世界 500 强就业比例较高.....	9
2、毕业生满意度分析.....	10
——毕业生签约满意度高.....	10
——毕业生对学校满意度高.....	10
——毕业校友推荐度高.....	11
3、就业特点和就业趋势分析.....	12
——职业类别集中在建筑工程类.....	12
——行业类别集中在建筑业和运输业.....	13
——用人单位类型集中在国有企业.....	13
——用人单位规模集中在 1000 人以上大型企业.....	14
——就业地区集中在副省级城市.....	14
四、就业工作思路与举措.....	16
1、大力开展创新创业教育和实践.....	16
2、大力帮扶就业困难毕业生.....	17
3、大力宣传和动员基层就业.....	18
4、大力开拓就业市场.....	19
5、大力探索就业指导新途径.....	20
附录.....	22

## 一、学校概况

西南交通大学坐落在国家历史文化名城、现代化国际大都市——成都，是国家首批“211工程”、“特色985工程”重点建设、首批进入“2011计划”并设有研究生院的教育部直属全国重点大学。

学校创建于1896年，前身为山海关北洋铁路官学堂（Imperial Chinese Railway College），是我国近代建校最早的国立大学之一，是我国土木工程、交通工程、矿冶工程高等教育的发祥地，是“交通大学”（Chiao Tung University）两大最早源头之一，以“唐山交通大学”之名享誉海内外，素有“东方康奈尔”之称。培养和造就了以茅以升、竺可桢、林同炎、黄万里、姚桐斌等为代表的三十余万名栋梁之才，在诸多科学领域、工程领域创造了百余项中国第一和世界第一，为民族振兴和国家富强，特别是为我国轨道交通事业的发展 and 壮大做出了卓越贡献！

如今，学校已形成“一校两地三校区”的办学格局，拥有“镜湖如鉴、竹影横斜”的成都九里校区，“虹桥飞渡、杨柳依依”的成都犀浦校区和世界上唯一一所坐落于“世界文化和自然双遗产”——峨眉山风景区的峨眉校区，总占地面积约5000亩。形成了完备的学士-硕士-博士培养体系，设有19个学院（中心），71个本科专业，15个一级学科博士学位授权点，43个一级学科硕士学位授权点和11个博士后科研流动站；拥有车辆工程等12个国家级重点学科，12个国家级特色专业和4个国家级综合改革试点专业。学校以工见长、理工交叉、文理渗透，交通运输工程一级学科排名一直稳居全国第一，测绘

工程与技术、电气工程、机械工程、土木工程、管理科学与工程等学科也名列全国前茅。现有专任教师 2500 余名，其中中国科学院院士 5 人，中国工程院院士 8 人，国家“千人计划”13 人，“长江学者”特聘教授和讲座教授 20 人，国家杰出青年基金获得者 17 人，国家级教学名师 6 人，“973”项目首席科学家 3 人，国家级和教育部、科技部创新团队 9 个；聘请了 40 余位中国科学院院士、中国工程院院士为兼职教授；聘请了诺贝尔奖获得者蒙代尔（Robert A.Mundell）、泽尔腾（Reinhard Selten）、道格拉斯（Douglas Osheroff）等为名誉教授。

学校高度重视创新人才培养，深入实施“教育部卓越工程师教育培养计划”，以茅以升学院和詹天佑学院两个拔尖创新人才培养荣誉学院为载体，采用“多类型、小批量、灵活培养、快速响应”的培养策略，奋力推进人才培养模式改革，本科、硕士、博士贯通式培养高层次、拔尖型卓越工程师，形成了两个体系五种类型的人才培养模式（4+X、3+X）；2011 年起，学校承担了 3 项国家教育体制改革试点项目，探索建立了“轨道交通行业拔尖创新人才培养体系”，重点推进了通识教育课程、大规模在线开放课程等课程建设；获批建设了一大批国家级精品视频公开课、国家级就业指导示范课和国家级精品资源共享课。同国际铁路联盟、康奈尔大学、伊利诺伊大学香槟分校、慕尼黑工业大学等世界上 54 个国家、地区的 166 所高校和科研院所建立了长期合作伙伴关系。学校近两届累计获得国家级教学成果奖一等奖 2 项，二等奖 10 项，位居四川第一。我校毕业生深受用人单位喜爱，毕业生就业率连续 26 年超过 95%，获批“全国高校毕业生就业

典型经验高校”。

依托优势和传统学科,学校建设了以轨道交通国家实验室(筹)、牵引动力国家重点实验室、国家轨道交通电气化与自动化工程技术研究中心、陆地交通地质灾害防治技术国家工程实验室、综合交通运输智能化国家地方联合工程实验室、高速铁路运营安全空间信息技术国家地方联合工程实验室等“六大国家级平台”为代表的近 30 个省部级及以上科技创新基地,实现了土木、机械、电气、交通运输、测绘等学校传统优势学科国家级平台的全覆盖。这些堪称全世界轨道交通领域最完整的学科体系和科研基地,为中国轨道交通事业的科学发展和中国高铁“走出去”战略实施提供强有力的创新平台支撑和人才、科技支撑。学校还成立了中国高铁发展战略研究中心,并连续多次承办轨道交通国际学术论坛,联合《光明日报社》、中国铁路总公司、中国科学院、中国南车、北车等单位从 2013 年开始每年主办“中国高铁走出去高峰论坛”,积极参与中国高铁走出去进程,有效提升了学校“高铁名片”的国际学术影响力和行业号召力。

作为轨道交通领域综合实力最优、影响力最强的大学,今天的西南交通大学正大力推进“人才强校”主战略,深入实施国际化战略,弘文励教、筑巢引凤、广纳英才、砥砺科学,建设国际化人才高地和国际性的学术重地,彰显高等学府的科技创造力、学术竞争力和思想影响力,为实现“大师云集、英才辈出、贡献卓著、事业常青”的交大梦而矢志奋斗!

## 二、2014 年毕业生就业基本情况<sup>1</sup>

### 1、毕业生人数和就业率

我校 2014 届毕业生共 9819 人，其中博士 106 人，硕士 2369 人，本科 7344 人，涉及 33 个博士专业，142 个硕士专业，71 个本科生专业。全校毕业生就业率为 95.8%，博士毕业生就业率为 94.3%，硕士毕业生就业率为 95.7%，本科毕业生就业率为 96.7%。我校 2014 届分学院、分专业毕业生人数、就业率统计见附录。

### 2、毕业生就业类别统计

2014 届就业毕业研究生中有 94.0% 签约到用人单位就业，国内升学比例为 2.1%，出国、出境继续深造比例为 1.6%，另外有 2.3% 的选择了自主创业和自由职业。

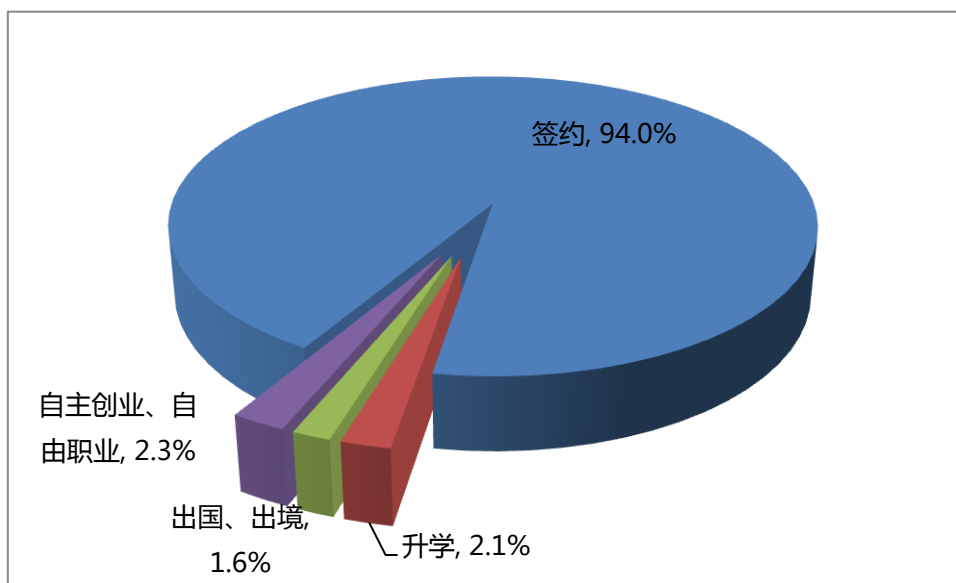


图 2-2 2014 届毕业研究生就业类别统计图

2014 届就业本科毕业生中有 63.0% 签约到用人单位就业，国内升学比例为 24.6%，出国、出境深造比例为 4.4%，另外有 4.4% 的选择了自主创业和自由职业，3.6% 的毕业生选择预征入伍。

<sup>1</sup> 数据来源：西南交通大学 2014 届毕业生就业数据，统计截止到 2014 年 8 月 31 日。

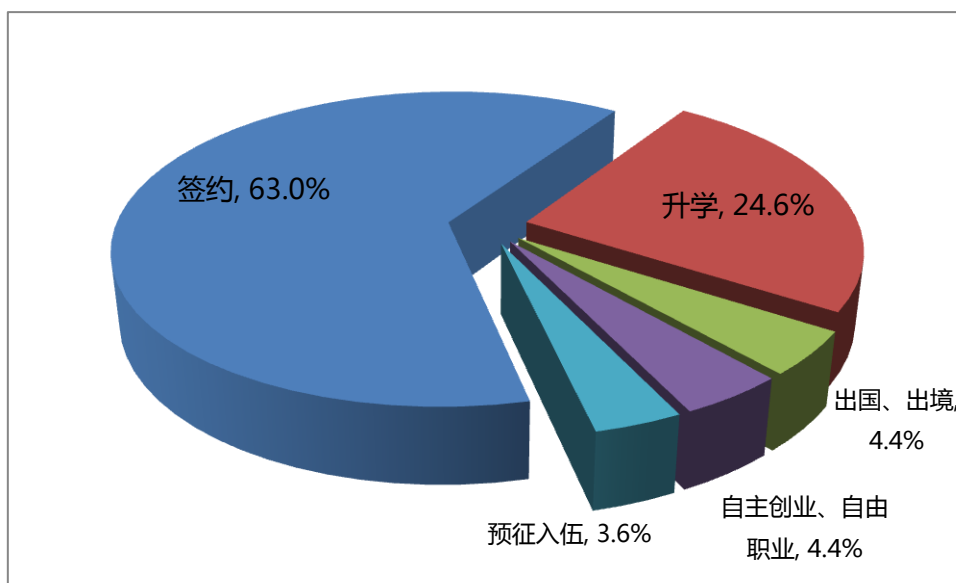


图 2-1 2014 届本科毕业生就业类别统计图

### 3、就业区域<sup>2</sup>情况统计

我校毕业生到西南地区就业的人数最多，占毕业研究生的 44.6%，占本科毕业生的 39.6%；其次为华东地区，占研究生 19.2%，本科毕业生 18.6%。

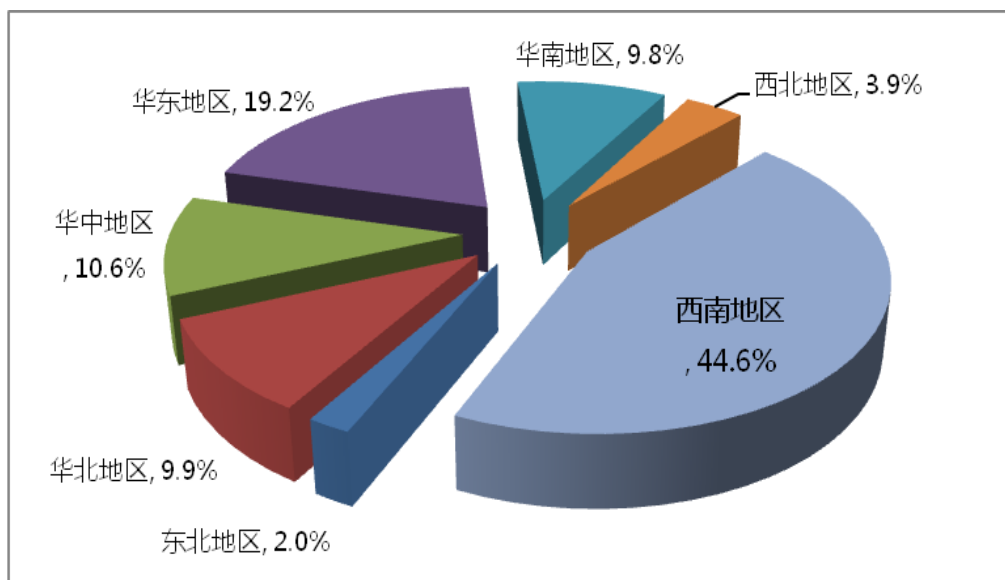


图 2-3 2014 届毕业研究生就业区域分布图

2 东北地区（3 个）：黑龙江、吉林、辽宁；华北地区（5 个）：北京、天津、河北、山西、内蒙古；华中地区（3 个）：河南、湖北、湖南；华东地区（8 个）：山东、江苏、安徽、上海、浙江、江西、福建、台湾；华南地区（5 个）：广东、广西、海南、香港、澳门；西北地区（5 个）：新疆、甘肃、宁夏、青海、陕西；西南地区（5 个）：重庆、四川、贵州、云南、西藏。

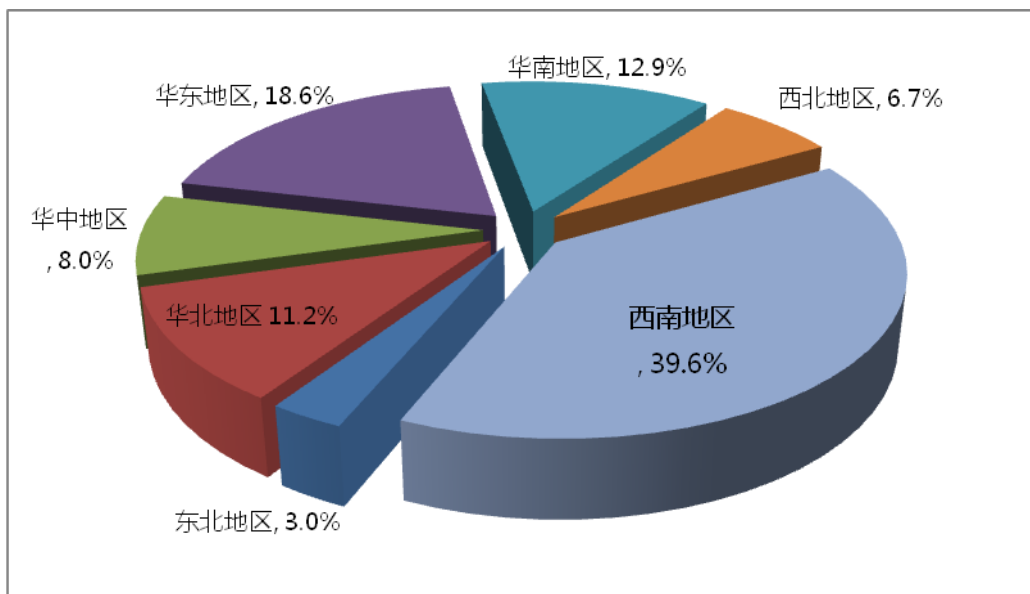


图 2-4 2014 届本科毕业生就业区域分布图



### 三、2014 年毕业生就业数据分析

#### 1、就业质量分析

##### ——就业率高

截止 2014 年 8 月 31 日，我校 2014 届毕业生就业率为 95.8%，  
我校已连续 26 年保持就业率在 95% 以上。

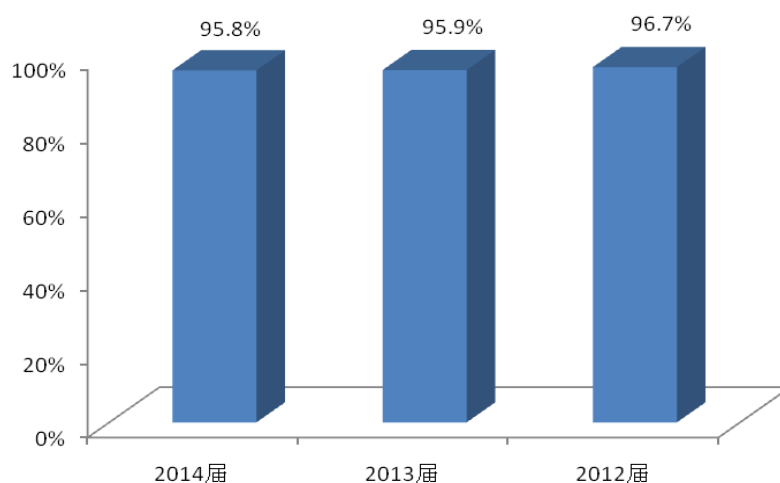


图 3-1 我校近三年毕业生就业率

##### ——月收入高

我校毕业生的月收入集中在 3000-6000 元，其中研究生收入区间集中在 4500-6000，本科生收入集中在 3000-4500 区间。

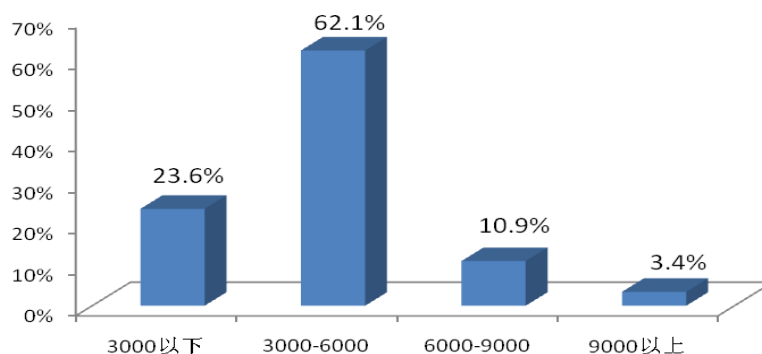
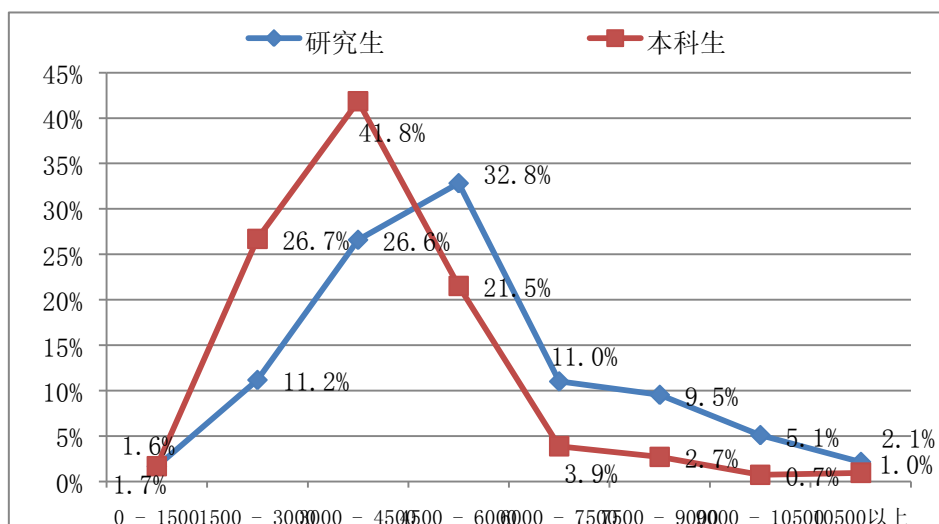
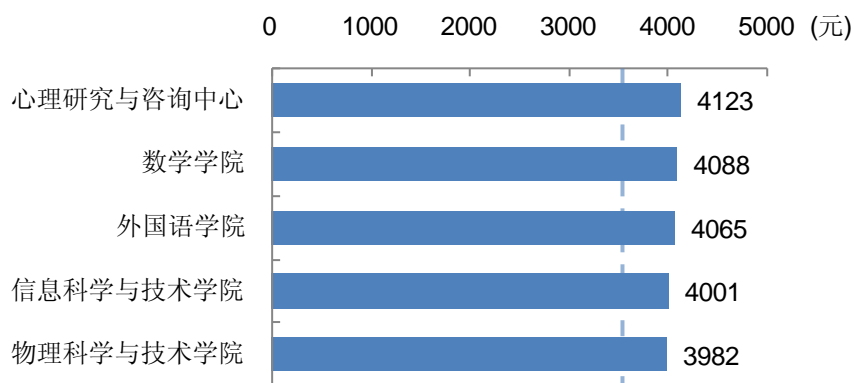


图 3-2 我校毕业生收入总体情况<sup>3</sup>

<sup>3</sup> 数据来源：新锦成西南交通大学 2014 届毕业生就业情况调查。

图 3-3 我校毕业生收入分布图<sup>4</sup>

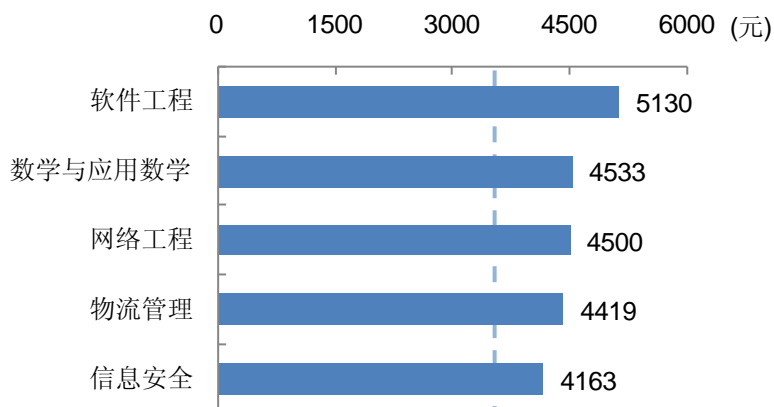
签约月收入较高的学院是心理研究与咨询中心（4123 元）、数学学院（4088 元）、外国语学院（4065 元）、信息科学与技术学院（4001 元）、物理科学与技术学院（3982 元）。

图 3-4 我校毕业生签约月收入（学院前五）<sup>5</sup>

签约月收入较高的专业是软件工程（5130 元）、数学与应用数学（4533 元）、网络工程（4500 元）、物流管理（4419 元），信息安全（4163 元）。

4 数据来源：新锦成西南交通大学 2014 届毕业生就业情况调查。

5 数据来源：《西南交通大学在校生全程跟踪评价报告（大四）（2014）》，麦可思数据有限公司

图 3-5 我校毕业生签约月收入（专业前五）<sup>6</sup>——专业相关度高<sup>7</sup>

我校 2014 届毕业生中“已签约, 工作与专业有关”的比例为 45.2%, “已签约, 工作与专业无关”的比例为 8.0%, 签约于专业相关毕业生的比例占签约人数的 85.0%, 占毕业生人数的 77%。

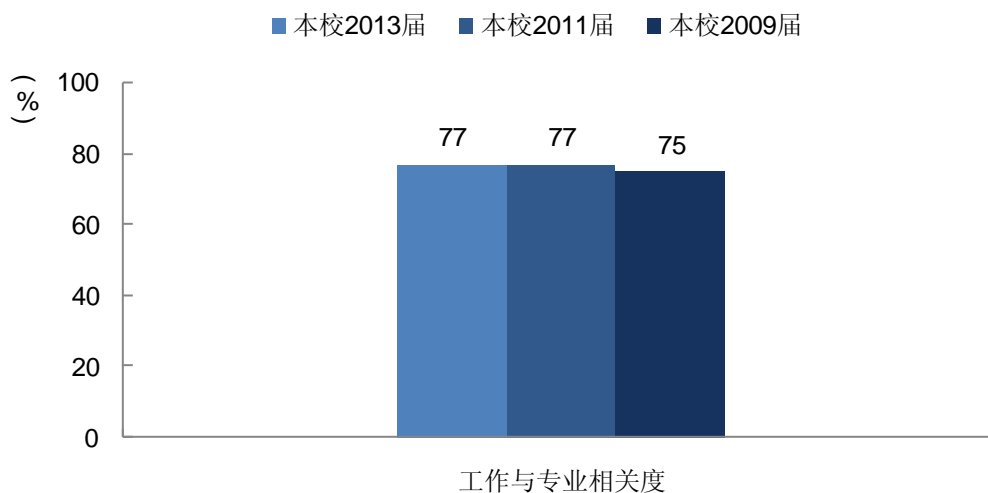


图 3-6 我校毕业生工作与专业相关的比例

——世界 500 强就业比例较高<sup>8</sup>

我校本科毕业生到世界 500 强企业就业的比例为 31.3%, 其中到世界 500 强前 100 名企业就业的人数又占有到世界 500 强就业毕业

6 数据来源:《西南交通大学在校生全程跟踪评价报告(大四)(2014)》, 麦可思数据有限公司

7 数据来源:《西南交通大学社会需求与培养质量年度报告(2014)》(一年版), 麦可思数据有限公司

8 数据来源:西南交通大学 2014 届毕业生就业数据, 统计截止 2014 年 8 月 31 日

生的 80.6%。

我校毕业研究生到世界 500 强企业就业的比例为 24.2%，其中到世界 500 强前 100 名企业就业的人数又占有到世界 500 强就业毕业研究生的 67.8%。

## 2、毕业生满意度分析

### ——毕业生签约满意度高<sup>9</sup>

根据调查数据显示，我校 2014 届毕业生签约满意度为 90%。

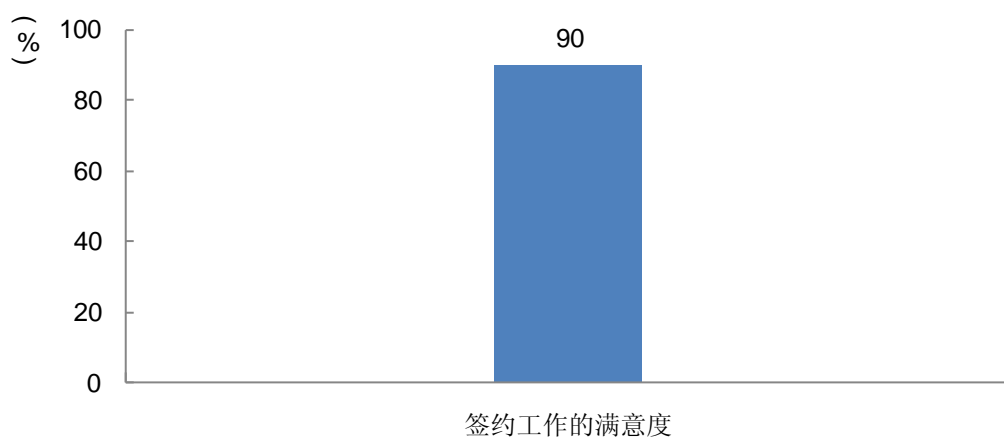


图 3-7 我校 2014 届毕业生签约满意度%

### ——毕业生对学校满意度高<sup>10</sup>

我校毕业生对学校总体满意度高，调查数据显示，毕业生对学校满意度均达到了 95%，高于全国“211”院校。

<sup>9</sup> 数据来源：《西南交通大学在校生全程跟踪评价报告（大四）（2014）》，麦可思数据有限公司

<sup>10</sup> 数据来源：《西南交通大学社会需求与培养质量年度报告（2014）》（一年版），麦可思数据有限公司

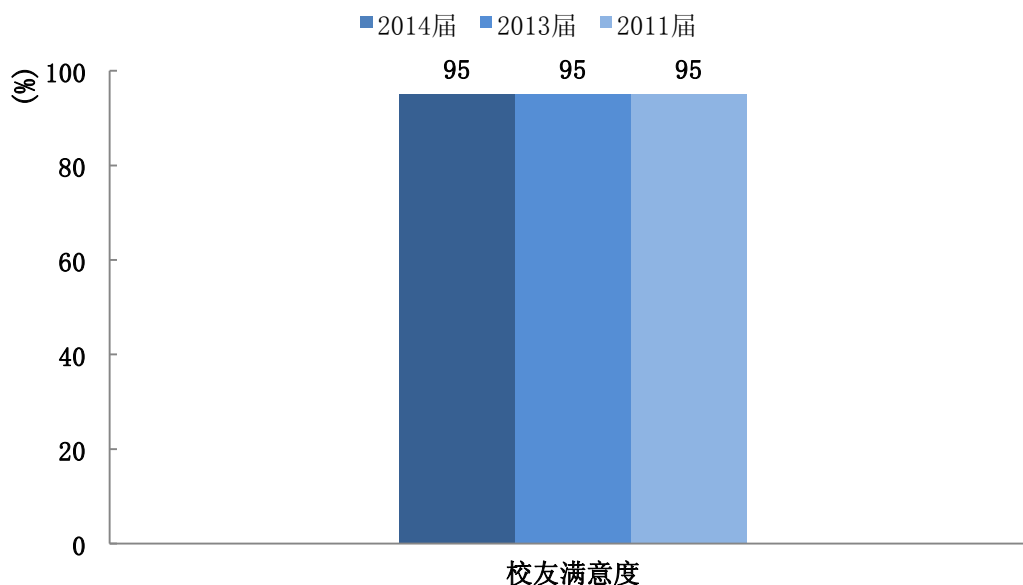


图 3-8 我校毕业生对学校满意度%

### ——毕业校友推荐度高

我校毕业校友对母校的推荐度高，调查数据显示，校友推荐度在 80%左右，高于全国“211”院校。

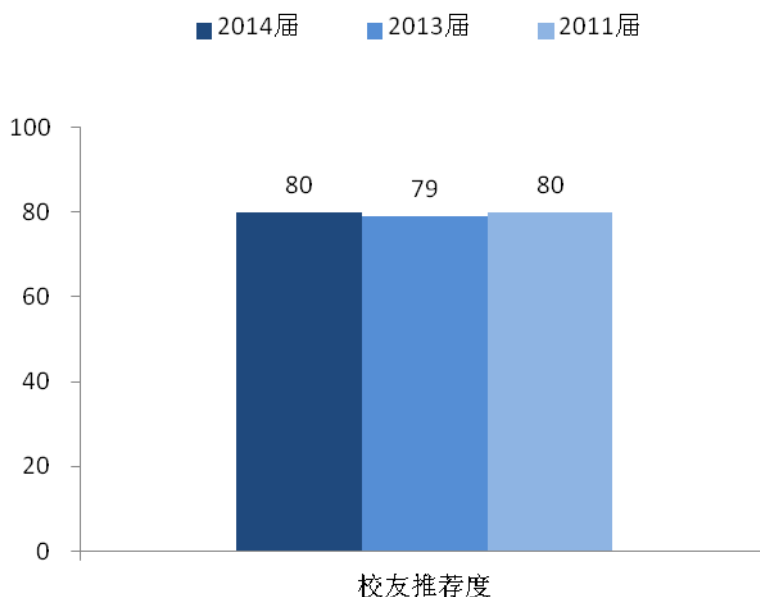


图 3-9 我校毕业校友推荐度%

### 3、就业特点和就业趋势分析<sup>11</sup>

学校交通特色明显，无论是在专业设置还是在毕业生就业去向统计，学校专业设置覆盖交通相关规划、设计、建设、交通工具设计及制造、交通运营管理等交通行业所涉及的一系列相关领域，毕业生就业行业与之匹配。

表 3-1 我校交通相关专业设置和就业行业

	涉及专业	就业行业
交通规划和设计	城市规划 测绘工程 地理信息系统	
交通工程建设	土木工程 建筑学 地质工程	
交通工具设计与制造	电子工程及其自动化 电子信息工程 工业设计 机械设计及其自动化 车辆工程 材料成型及控制工程 材料科学与工程	
交通运营管理	交通运输 交通工程 物流工程 物流管理	
智能交通系统	安全工程 交通设备信息工程 自动化(交通信息工程及控制方向)	
		房屋建筑业 土木工程建筑业 汽车制造业 铁路、船舶、航空航天和其他运输设备制造业 铁路运输业 道路运输业 管道运输业 航空运输业

#### ——职业类别集中在建筑工程类

我校毕业生就业的主要职业类别集中在“建筑工程类”，在毕业生就业职业类别的比例最高，在 20%左右；其次为“交通运输邮电”

11 数据来源：《西南交通大学社会需求与培养质量年度报告（2013）》、《西南交通大学社会需求与培养质量年度报告（2014）》和《西南交通大学在校生全程跟踪评价报告（大四）（2014）》，麦可思数据有限公司

类，占 10%左右。这与我校专业设置和专业优势是相匹配的，我校传统优势专业的毕业生相当受用人单位青睐，在相同职业类别的不同高校毕业生中收入较高。

表 3-2 近三年我校毕业生主要职业类别

职业类别	占 2014 届 毕业生人 数百分比	占 2013 届 毕业生人 数百分比	占 2011 届 毕业生人 数百分比	三年平均 百分比
建筑工程	18.3	20.3	20.5	19.7
交通运输邮电	9.9	11	6.1	9
电气/电子（不包括计算机）	9.1	6.8	6.3	7.4
机械/仪器仪表	5.7	7.4	6.9	6.7
机动车机械/电子	7.3	6.1	5.7	6.4
销售	6.7	4.9	6.8	6.1
计算机与数据处理	6	5.2	5.2	5.5

### ——行业类别集中在建筑业和运输业

我校毕业生就业的行业集中在建筑业，在毕业生就业行业类别的比例最高，在 20%以上；其次是运输业，占 15%左右。行业类别与职业类别相吻合，是我校行业特色的体现。

表 3-3 近三年我校毕业生主要行业类别

行业类别	占 2014 届 毕业生人 数百分比	占 2013 届 毕业生人 数百分比	占 2011 届 毕业生人 数百分比	三年平均 百分比
建筑业	22.6	24.5	24.2	23.8
运输业	16.8	17.3	10.6	14.9
交通工具制造业	11	10.2	12.6	11.3
媒体、信息及通信产业	6.8	6.3	8.1	7.1
电子电气仪器设备及电脑制造业	7.9	5.3	7.8	7.0

### ——用人单位类型集中在国有企业

我校毕业生历年签约企业类型中国有企业的比例最高，超过 50%的毕业生到国有企业就业。

表 3-4 近三年我校毕业生签约用人单位类型

用人单位类型	占 2014 届 毕业生人 数百分比	占 2013 届 毕业生人 数百分比	占 2011 届 毕业生人 数百分比	三年平均 百分比
国有企业	62	58	49	56.3
民营企业/个体	26	25	30	27.0
中外合资/外资/独资	8	9	11	9.3
政府机构/科研或其他事业单位	4	8	9	7.0

### ——用人单位规模集中在 1000 人以上大型企业

我校 60%以上的毕业生签约企业规模在 1000 人以上，多为大型国有和外资、民营企业。

表 3-5 近三年我校毕业生签约用人单位规模

用人单位规模	占 2014 届 毕业生人 数百分比	占 2013 届 毕业生人 数百分比	占 2011 届 毕业生人 数百分比	三年平均 百分比
1000 人以上	62	66	61	63
301-1000 人	18	14	15	15.67
51-300 人	14	13	16	14.33
50 人及以下	6	7	8	7

### ——就业地区集中在副省级城市

我校毕业生就业集中在副省级及以上城市，到直辖市、副省级城市就业的毕业生比例达到了 70%，到直辖市就业的毕业生比例为 19%，副省级城市达到了 51%。我校毕业生就业数量最多的城市分别是成都、北京、上海、深圳、广州，到这五个城市就业的毕业生比例达到了 45%。



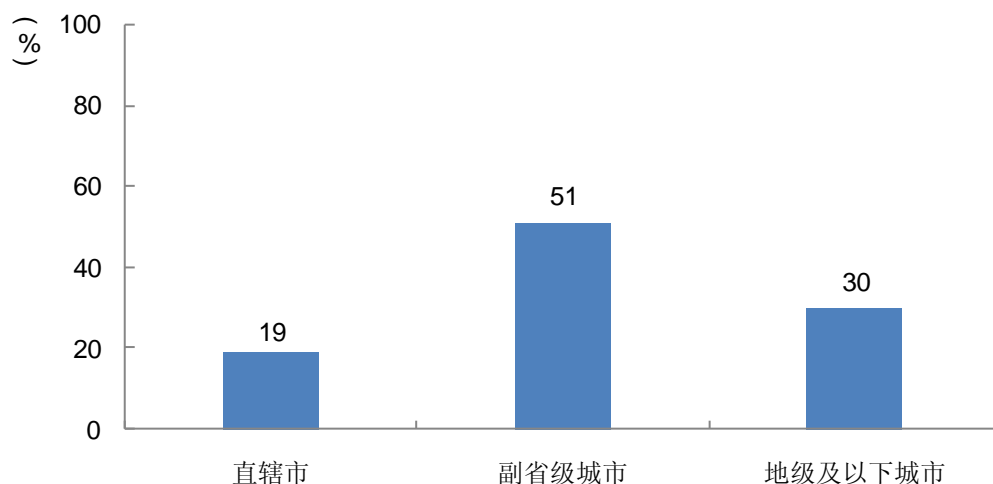


图 3-10 我校 2014 届毕业生签约工作的城市类型分布

表 3-6 近三年我校毕业生主要就业城市

就业城市	占 2014 届毕业生人数百分比	占 2013 届毕业生人数百分比	占 2011 届毕业生人数百分比	三年平均百分比
成都	25.3	23.3	20.8	23.1
北京	8.7	7.4	7.7	7.9
上海	4.2	4.2	6.3	4.9
深圳	4.8	4.1	5.6	4.8
广州	4.8	3.8	4.9	4.5
重庆	3.1	3.6	6.5	4.4
武汉	2.9	2.9	2.0	2.6
长沙	2.7	1.9	2.3	2.3
杭州	2.1	1.7	2.2	2.0
西安	2.6	1.8	1.4	1.9

## 四、就业工作思路与举措

### 1、大力开展创新创业教育和实践

党的十七大提出“提高自主创新能力，建设创新型国家”和“促进以创业带动就业”的发展战略。大学生是最具创新、创业潜力的群体之一。近年国家鼓励高校大力推进创新创业教育和实践，我校按照创新思维、创新方法、创新工具和创业实践“四位一体”创新创业教育理念，通过体制、文化、过程、方式和评价等五个层次创新，整体构建了创新创业教育培养体系，形成创新创业教育合力。

学校将创新教育贯穿于理论教学和实践教学的全过程，分级分类设置创新创业通识课程体系，要求本科生必修 2-6 个学分的创新课程。每年面向全校学生开设创新创业类课程 30 余门，基本实现了学生的全覆盖，选课人数近 3000 人。

作为教育部首批参与国家大学生创新性实验计划的高校，学校从 2006 年就启动了大学生科研训练计划（SRTP），截止目前申请产品专利 452 项，连续七次有项目入选教育部“大学生创新年会”。自 2009 年以来，我校共获得各类学科竞赛国家特等奖、一等奖 111 项、二等奖 179 项，三等奖 235 项，我校学生杨川、刘丛志分别荣获第七、第八届“中国青少年科技创新奖”；周福林以科技创新成就获“2009 年中国大学生年度人物”称号；徐勇、张金鑫、李治斌的创业典型事迹受到中央电视台等多家媒体报道；创业工程（方向）双学位胡溪、夏斌等学生的创业项目获得有诚基金会、天使投资等多家创业投资支持，为学生们的创业梦想插上了腾飞的翅膀。

今年 2000 平方米的西南交通大学大学生创新创业教育中心的场地正式投入使用，中心集创新活动开展、创业实训、创业孵化等功能于一身，极大地丰富了学生的课外创新创业平台，每周平均有千余名同学在中心里学习、研讨、开展活动等。中心还承办了全国大学生智能车竞赛西部赛，四川省大学生机械创新设计大赛、四川省大学生首届结构设计大赛等重要赛事。我校的大学生创新创业俱乐部获批成为四川省首批“四川省大学生创新创业示范俱乐部”。

## 2、大力帮扶就业困难毕业生

学校为保障每一位有就业意向的毕业生顺利就业，每年学校列支专门用于毕业生就业困难帮扶的经费到 15 万元，并向省财政申请就业困难补助经费近 20 万元。学校就业困难帮扶早、力度大，除经济援助以外，学校还开展针对性就业指导，如“就业助飞计划——就业指导服务进园区”、“职业起航”等系列讲座、团体辅导、个体咨询等，帮助就业困难毕业生认清方向、做好定位。学校还建立就业困难毕业生就业意向档案，积极进行就业市场拓展，多渠道、点对点推荐毕业生就业，为就业困难毕业生联系了 1000 余家企业提供 200 余个就业岗位。在学校的多方努力下 2014 届 487 名就业困难毕业生，447 人就业，就业率达到 91.8%。毕业生离校后，学校又在就业网开辟专栏为离校未就业毕业生提供就业信息，毕业生离校后两个月又有 306 人落实了就业单位，就业率提升了 2 个百分点。

### 3、大力宣传和动员基层就业<sup>12</sup>

我校积极动员毕业生到西部地区、到基层就业，学校专门设立了应征入伍工作领导小组，每年划拨专项经费 25 万用于鼓励和表彰基层就业毕业生。毕业生离校前，学校党政领导与 2014 届面向基层就业和自主创业的优秀毕业生代表召开了座谈会，对志愿选择服务基层的毕业生给予了高度赞扬，对同学们积极面向基层就业的选择、梦想和担当表示高度肯定。

经过学校的反复宣传和积极动员，2014 年我校报名应征入伍的毕业生达 1200 余名，为报名人数历年来最多的一次。我校每年到西部地区<sup>13</sup>就业、参与西部建设的毕业生接近毕业生人数的 50%。

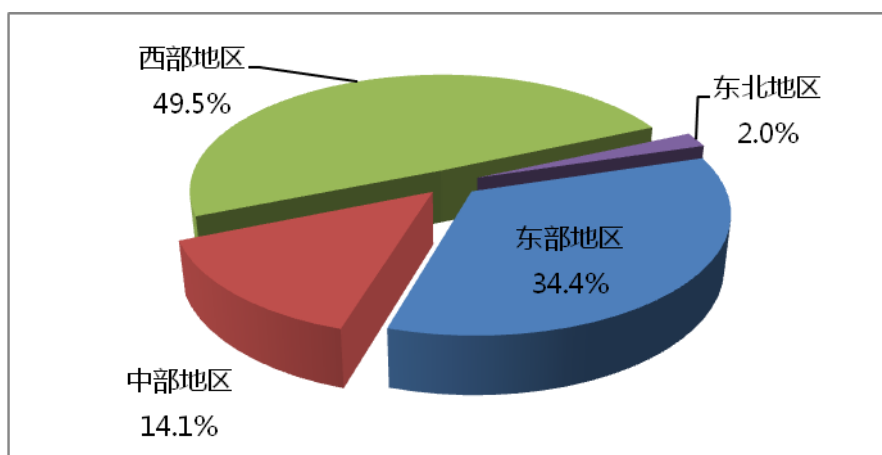


图 4-1 2014 届毕业研究生到西部地区就业情况

12 数据来源：西南交通大学 2014 届毕业生就业数据，统计截止到 2014 年 8 月 31 日

13 西部包括：内蒙古、广西、重庆、四川、贵州、云南、西藏、陕西、甘肃、青海、宁夏、新疆

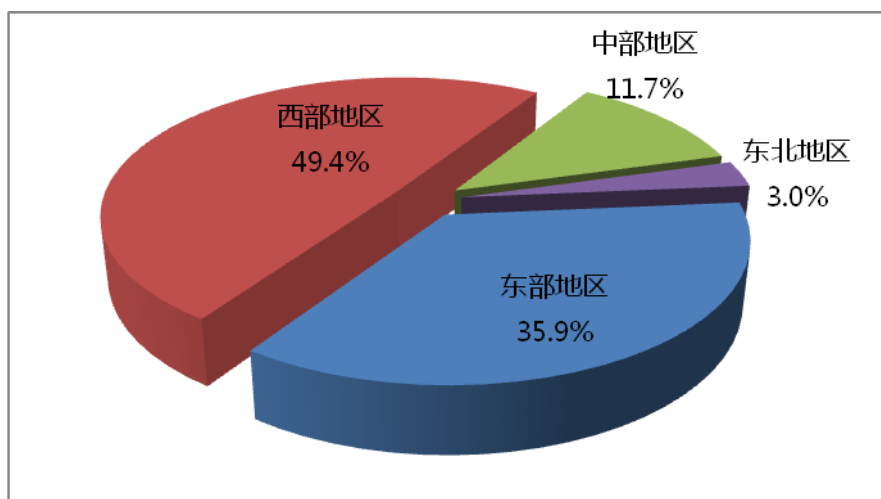
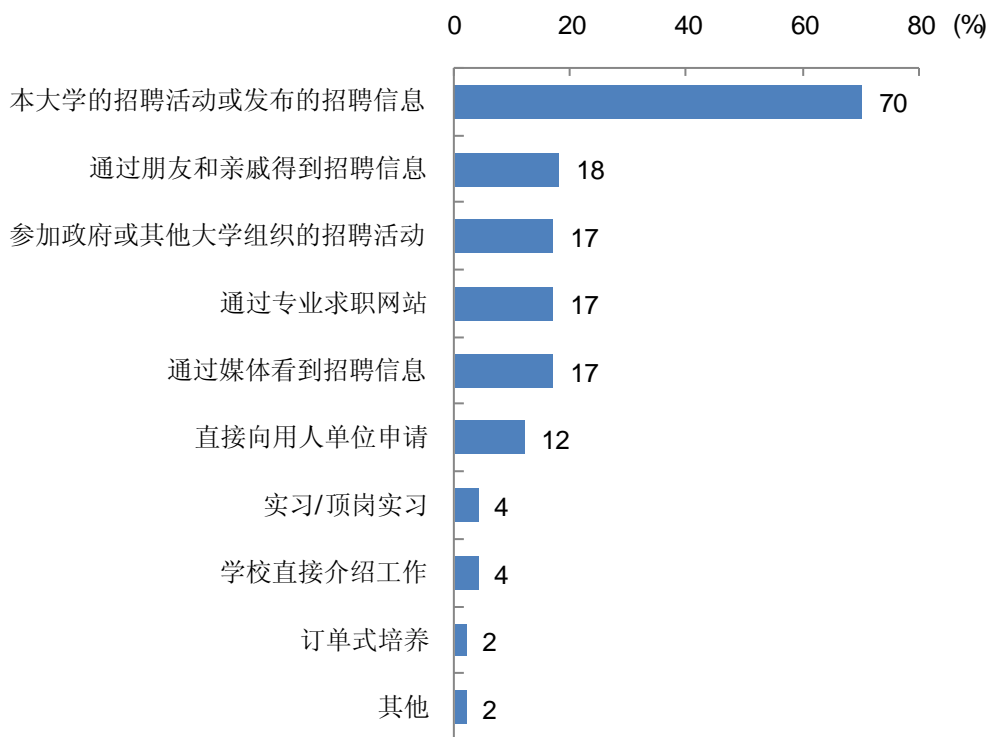


图 4-22014 届本科毕业生到西部地区就业情况

#### 4、大力开拓就业市场

我校多措并举大力开拓就业市场，一方面加强与地方政府人才机构和大型企业联系，2014 年地方政府人才机构和大型企业组团招聘的单位较 2013 年增加了 25%；另一方面，努力搭建毕业生就业平台，为周边高校毕业生提供就业服务，目前已有多家地方人才机构、企业将我校作为四川省高校招聘的唯一站点。

通过对毕业生的调查，我校 2014 届毕业生求职成功的信息渠道主要是校园招聘，签约工作的渠道主要是“本大学的招聘活动或发布的招聘信息”，达到了 70%。我校就业市场服务工作高效、周到、细致，为毕业生就业提供了很好的就业信息和平台。

图 4-3 我校 2014 届毕业生签约的渠道分布<sup>14</sup>

## 5、大力探索就业指导新途径

初步建立起了三维立体化就业指导服务体系。第一个维度：学校就业指导中心负责的就业指导第一、第二、第三课堂全程化指导模式；第二个维度：校级就业指导中心和学院级就业指导基地组成的，院校两级全覆盖指导模式；第三个维度：就业专兼职教师、专业课教师、班导师组成的全员化指导模式。

我校 2014 届毕业生接受的求职服务比例最高的是“职业发展规划”达到了 54%，并且有 84% 的毕业生认为有效，我校就业指导与服务工作得到了毕业生的肯定。

14 数据来源：《西南交通大学在校生全程跟踪评价报告（大四）（2014）》，麦可思数据有限公司

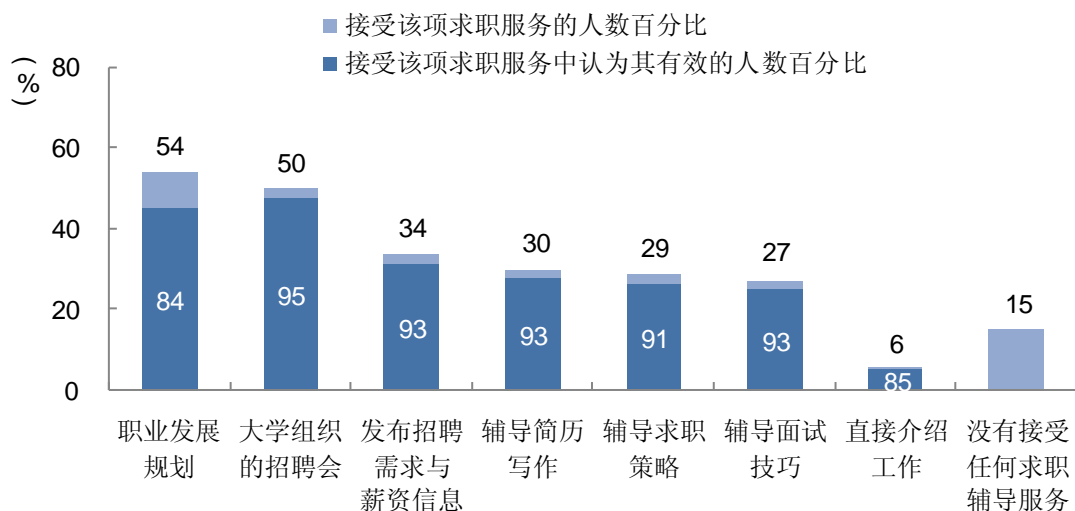


图 4-4 我校 2014 届毕业生接受母校提供求职服务并认为其有效的比例<sup>15</sup>

回望过去，2014 届毕业生就业工作有声有色、成绩显著。展望未来，在 2015 届毕业生就业工作中，学校将按照党的十八届三中全会及学校十四次党代会对就业工作的精神，促进就业工作服务于培养“五有交大人”的全过程，引导学生把个人成长成才与国家富强、民族振兴的事业紧密结合在一起，为实现“交大梦”、“中国梦”做出贡献！

15 数据来源：《西南交通大学在校生全程跟踪评价报告（大四）（2014）》，麦可思数据有限公司

## 附录

附录 1:

## 2014 届博士毕业生就业情况统计

学院/专业	人数	就业率	
		8月31日	12月15日
博士生总计	107	94.3%	99.1%
土木工程学院	19	84.2%	100.0%
岩土工程	3	100.0%	100.0%
道路与铁道工程	7	85.7%	100.0%
桥梁与隧道工程	9	77.8%	100.0%
机械工程学院	10	100.0%	100.0%
车辆工程	2	100.0%	100.0%
机械电子工程	1	100.0%	100.0%
机械设计及理论	5	100.0%	100.0%
机械制造及其自动化	1	100.0%	100.0%
驱动技术与智能系统	1	100.0%	100.0%
电气工程学院	6	100.0%	100.0%
电工理论与新技术	3	100.0%	100.0%
电力系统及其自动化	2	100.0%	100.0%
高电压与绝缘技术	1	100.0%	100.0%
信息科学与技术学院	10	90.0%	100.0%
计算机科学与技术	2	100.0%	100.0%
计算机应用技术	3	100.0%	100.0%
通信与信息系统	3	100.0%	100.0%
信号与信息处理	1	100.0%	100.0%
交通信息工程及控制	1	0.0%	100.0%
交通运输与物流学院	14	100.0%	100.0%
交通运输规划与管理	8	100.0%	100.0%
城市轨道交通技术与设备	1	100.0%	100.0%

学院/专业	人数	就业率	
		8月31日	12月15日
交通工程	2	100.0%	100.0%
物流工程	3	100.0%	100.0%
经济管理学院	16	100.0%	100.0%
管理科学与工程	10	100.0%	100.0%
公共工程组织与管理	1	100.0%	100.0%
企业管理	5	100.0%	100.0%
材料科学与工程学院	12	91.7%	91.7%
材料学	12	91.7%	91.7%
力学与工程学院	3	100.0%	100.0%
固体力学	1	100.0%	100.0%
一般力学与力学基础	1	100.0%	100.0%
工程力学	1	100.0%	100.0%
物理科学与技术学院	4	100.0%	100.0%
电磁场与微波技术	4	100.0%	100.0%
政治学院	2	100.0%	100.0%
马克思主义基本原理	2	100.0%	100.0%
地球科学与环境工程学院	7	100.0%	100.0%
大地测量学与测量工程	1	100.0%	100.0%
地图制图学与地理信息工程	3	100.0%	100.0%
地质工程	2	100.0%	100.0%
摄影测量与遥感	1	100.0%	100.0%
牵引动力国家实验室	4	75.0%	100.0%
车辆工程	1	100.0%	100.0%
载运工具运用工程	3	66.7%	100.0%



## 附录 2:

## 2014 届硕士毕业生就业情况统计

学院/专业	人数	就业率 8月31日	就业率 12月15日
硕士生总计	2366	95.7%	97.1%
土木工程学院	326	97.5%	97.5%
(专业学位)交通运输工程	1	100.0%	100.0%
道路与铁道工程	29	100.0%	100.0%
防灾减灾工程及防护工程	10	100.0%	100.0%
桥梁与隧道工程	118	100.0%	100.0%
岩土工程	35	97.1%	97.1%
结构工程	29	96.6%	96.6%
建筑与土木工程	100	95.0%	95.0%
市政工程	4	75.0%	75.0%
机械工程学院	231	97.8%	97.8%
测试计量技术及仪器	12	100.0%	100.0%
车辆工程	49	100.0%	100.0%
动力机械及工程	10	100.0%	100.0%
机械电子工程	14	100.0%	100.0%
机械设计及理论	50	100.0%	100.0%
机械制造及其自动化	12	100.0%	100.0%
交通运输工程	2	100.0%	100.0%
机械工程	56	96.4%	96.4%
供热、供燃气、通风及空调工程	20	95.0%	95.0%
仪器仪表工程	6	66.7%	66.7%
电气工程学院	251	99.6%	99.6%
电气工程	47	100.0%	100.0%
控制工程	18	100.0%	100.0%
电磁悬浮与超导工程	2	100.0%	100.0%
电工理论与新技术	7	100.0%	100.0%
电机与电器	6	100.0%	100.0%
电力电子与电力传动	39	100.0%	100.0%
电力系统及其自动化	84	100.0%	100.0%
电气系统控制与信息 技术	13	100.0%	100.0%
高电压与绝缘技术	7	100.0%	100.0%
轨道交通电气化与自 动化	12	100.0%	100.0%

学院/专业	人数	就业率 8月31日	就业率 12月15日
检测技术与自动化装置	8	100.0%	100.0%
系统工程	3	100.0%	100.0%
模式识别与智能系统	5	80.0%	80.0%
信息科学与技术学院	350	97.4%	98.0%
电路与系统	11	100.0%	100.0%
电子与通信工程	23	100.0%	100.0%
集成电路工程	4	100.0%	100.0%
计算机技术	25	100.0%	100.0%
计算机软件与理论	7	100.0%	100.0%
交通运输工程	13	100.0%	100.0%
教育技术学	10	100.0%	100.0%
控制工程	3	100.0%	100.0%
控制理论与控制工程	11	100.0%	100.0%
密码学	3	100.0%	100.0%
软件工程	16	100.0%	100.0%
微电子学与固体电子学	8	100.0%	100.0%
信息安全	7	100.0%	100.0%
通信与信息系统	83	98.8%	98.8%
信号与信息处理	58	96.6%	96.6%
计算机应用技术	26	92.3%	92.3%
交通信息工程及控制	37	91.9%	97.3%
计算机系统结构	5	80.0%	80.0%
交通运输与物流学院	200	100.0%	100.0%
安全工程	2	100.0%	100.0%
交通运输工程	53	100.0%	100.0%
物流工程	30	100.0%	100.0%
安全技术及工程	7	100.0%	100.0%
交通工程	13	100.0%	100.0%
交通运输安全工程	3	100.0%	100.0%
交通运输规划与管理	91	100.0%	100.0%
综合运输	1	100.0%	100.0%
经济管理学院	122	91.8%	98.4%

学院/专业	人数	就业率 8月31日	就业率 12月15日
工商管理	1	100.0%	100.0%
数量经济学	2	100.0%	100.0%
金融学	18	100.0%	100.0%
工业工程	24	100.0%	100.0%
会计学	13	100.0%	100.0%
技术经济及管理	4	100.0%	100.0%
管理科学与工程	33	93.9%	100.0%
企业管理	22	72.7%	95.5%
项目管理	3	66.7%	100.0%
产业经济学	2	50.0%	50.0%
建筑学院	69	95.7%	95.7%
城市规划与设计	13	100.0%	100.0%
建筑历史与理论	2	100.0%	100.0%
建筑设计及其理论	30	100.0%	100.0%
建筑与土木工程	11	100.0%	100.0%
建筑技术科学	3	100.0%	100.0%
园林植物与观赏园艺	4	75.0%	75.0%
风景园林硕士	3	66.7%	66.7%
景观工程	3	66.7%	66.7%
艺术与传播学院	139	92.8%	92.8%
文艺学	2	100.0%	100.0%
工业设计	5	100.0%	100.0%
新闻传播学	2	100.0%	100.0%
艺术设计	41	100.0%	100.0%
中国古代文学	2	100.0%	100.0%
工业设计工程	6	100.0%	100.0%
美术学	4	100.0%	100.0%
音乐与舞蹈	1	100.0%	100.0%
传播学	18	100.0%	100.0%
设计艺术学	19	94.7%	94.7%
艺术学	15	86.7%	86.7%
汉语言文字学	5	80.0%	80.0%
语言学及应用语言学	8	75.0%	75.0%
中国现当代文学	4	75.0%	75.0%
比较文学与世界文学	5	60.0%	60.0%
中国古典文献学	2	50.0%	50.0%

学院/专业	人数	就业率 8月31日	就业率 12月15日
外国语学院	58	81.0%	89.7%
语言学及应用语言学	1	100.0%	100.0%
日语语言文学	10	90.0%	100.0%
外国语言学及应用语言学	39	82.1%	84.6%
翻译硕士	8	62.5%	100.0%
材料科学与工程学院	97	90.7%	90.7%
材料科学与工程	52	94.2%	94.2%
生物医学工程	11	90.9%	90.9%
材料工程	31	87.1%	87.1%
材料学	3	66.7%	66.7%
生命科学与工程学院	58	98.3%	98.3%
生物工程	3	100.0%	100.0%
制药工程	2	100.0%	100.0%
生物化学与分子生物学	20	100.0%	100.0%
生物化工	10	100.0%	100.0%
微生物与生化药学	9	100.0%	100.0%
中药学	9	100.0%	100.0%
生药学	5	80.0%	80.0%
力学与工程学院	23	100.0%	100.0%
工程力学	12	100.0%	100.0%
固体力学	7	100.0%	100.0%
流体力学	1	100.0%	100.0%
一般力学与力学基础	3	100.0%	100.0%
数学学院	25	92.0%	96.0%
概率论与数理统计	10	100.0%	100.0%
应用数学	11	90.9%	90.9%
基础数学	4	75.0%	100.0%
物理科学与技术学院	45	80.0%	93.3%
物理电子学	5	100.0%	100.0%
光学工程	16	93.8%	100.0%
电磁场与微波技术	13	76.9%	92.3%
凝聚态物理	8	75.0%	100.0%
理论物理	3	0.0%	33.3%
公共管理学院	84	83.3%	90.5%
安全工程	2	100.0%	100.0%
世界经济	4	100.0%	100.0%

学院/专业	人数	就业率 8月31日	就业率 12月15日
区域经济学	8	100.0%	100.0%
伦理学	2	100.0%	100.0%
公共工程组织与管理	1	100.0%	100.0%
社会保障	12	100.0%	100.0%
教育经济与管理	8	87.5%	87.5%
公共管理	4	75.0%	100.0%
行政管理	40	75.0%	90.0%
科学技术哲学	2	0.0%	0.0%
哲学	1	0.0%	0.0%
政治学院	25	100.0%	100.0%
法学理论	6	100.0%	100.0%
经济法学	7	100.0%	100.0%
马克思主义理论	7	100.0%	100.0%
专门史	2	100.0%	100.0%
中外政治制度	2	100.0%	100.0%
法律硕士（法学）	1	100.0%	100.0%
地球科学与环境工程学院	179	97.8%	97.8%
安全工程	3	100.0%	100.0%
大地测量学与测量工程	22	100.0%	100.0%

学院/专业	人数	就业率 8月31日	就业率 12月15日
地球探测与信息技术	3	100.0%	100.0%
地图制图学与地理信息工程	6	100.0%	100.0%
工程环境控制	1	100.0%	100.0%
环境工程	49	100.0%	100.0%
环境科学	2	100.0%	100.0%
摄影测量与遥感	3	100.0%	100.0%
市政工程	9	100.0%	100.0%
消防工程	2	100.0%	100.0%
测绘工程	19	94.7%	94.7%
地质工程	55	96.4%	96.4%
地图学与地理信息系统	5	80.0%	80.0%
牵引动力国家实验室	74	98.6%	98.6%
交通运输工程	18	100.0%	100.0%
精密仪器及机械	11	100.0%	100.0%
载运工具运用工程	23	100.0%	100.0%
车辆工程	22	95.5%	95.5%
体育部	10	50.0%	100.0%
体育教育训练学	10	50.0%	100.0%

## 附录 3:

## 2014 届毕业本科生就业情况统计

学院/专业	人数	就业率 8月31日	就业率 12月15日
本科生总计	7344	96.7%	97.1%
土木工程学院	664	100.0%	100.0%
土木工程	664	100.0%	100.0%
机械工程学院	777	99.5%	99.5%
车辆工程	208	100.0%	100.0%
热能与动力工程	52	100.0%	100.0%
测控技术与仪器	47	100.0%	100.0%
工业工程	27	100.0%	100.0%
机械设计制造及其自动化	344	99.4%	99.4%
建筑环境与设备工程	50	98.0%	98.0%
交通设备信息工程	49	98.0%	98.0%
电气工程学院	462	97.8%	98.1%
电气工程及其自动化	378	97.9%	98.1%
电子信息工程	84	97.6%	97.6%
信息科学与技术学院	603	99.2%	99.2%
计算机软件	84	100.0%	100.0%
软件工程	68	100.0%	100.0%
电子科学与技术	37	100.0%	100.0%
物联网工程	33	100.0%	100.0%
信息安全	29	100.0%	100.0%
通信工程	131	99.2%	99.2%
自动化	122	99.2%	99.2%
计算机科学与技术	72	98.6%	98.6%
网络工程	27	92.6%	92.6%
交通运输与物流学院	465	100.0%	100.0%
交通工程	59	100.0%	100.0%
物流工程	57	100.0%	100.0%
物流管理	94	100.0%	100.0%
交通运输	232	100.0%	100.0%
安全工程	23	100.0%	100.0%
经济管理学院	161	85.1%	96.9%
工程管理	37	100.0%	100.0%
会计学	32	87.5%	96.9%
信息管理与信息系统	28	78.6%	96.4%
金融学	29	79.3%	100.0%
工商管理	17	76.5%	94.1%
电子商务	18	77.8%	88.9%

学院/专业	人数	就业率 8月31日	就业率 12月15日
建筑学院	124	99.2%	99.2%
建筑学	68	98.5%	98.5%
景观建筑设计	28	100.0%	100.0%
城市规划	28	100.0%	100.0%
艺术与传播学院	472	91.3%	91.5%
汉语言文学	76	93.4%	93.4%
音乐表演	26	92.3%	92.3%
传播学	64	93.8%	93.8%
艺术设计	152	91.4%	91.4%
工业设计	79	92.4%	93.7%
广告学	46	89.1%	89.1%
绘画	29	79.3%	79.3%
外国语学院	240	70.8%	82.9%
英语	58	79.3%	91.4%
法语	26	80.8%	96.2%
日语	49	73.5%	81.6%
翻译	21	61.9%	81.0%
对外汉语	39	61.5%	79.5%
德语	47	63.8%	70.2%
材料科学与工程学院	300	95.3%	96.0%
材料成型及控制工程	84	96.4%	97.6%
材料科学与工程	167	95.2%	95.2%
生物医学工程	49	93.9%	95.9%
生命科学与工程学院	241	98.8%	98.8%
中药学	24	100.0%	100.0%
制药工程	60	98.3%	98.3%
生物工程	106	100.0%	100.0%
生物信息学	51	96.1%	96.1%
力学与工程学院	99	100.0%	100.0%
工程力学	69	100.0%	100.0%
工程结构分析	30	100.0%	100.0%
数学学院	122	100.0%	100.0%
数学与应用数学	50	100.0%	100.0%
统计学	47	100.0%	100.0%
信息与计算科学	25	100.0%	100.0%
物理科学与工程学院	166	98.2%	98.8%
应用物理学	27	100.0%	100.0%

学院/专业	人数	就业率	
		8月31日	12月15日
电子信息科学与技术	139	97.8%	98.6%
公共管理学院	186	93.5%	94.1%
公共管理	77	96.1%	97.4%
经济学	51	94.1%	94.1%
国际经济与贸易	58	89.7%	89.7%
政治学院	53	100.0%	100.0%
法学	53	100.0%	100.0%
地球科学与环境工程学院	316	98.1%	98.1%
地理信息系统	23	100.0%	100.0%
消防工程	54	98.1%	98.1%
环境工程	111	98.2%	98.2%
测绘工程	73	97.3%	97.3%
地质工程	55	98.2%	98.2%

学院/专业	人数	就业率	
		8月31日	12月15日
心理研究与咨询中心	30	100.0%	100.0%
应用心理学	30	100.0%	100.0%
峨眉校区	1863	97.2%	97.2%
测控技术与仪器	51	96.1%	96.1%
电气工程及其自动化	254	97.2%	97.2%
电子信息工程	59	98.3%	98.3%
会计学	80	98.8%	98.8%
机械设计制造及其自动化	356	96.3%	96.3%
计算机科学与技术	56	94.6%	94.6%
交通运输	187	98.9%	98.9%
通信工程	165	95.8%	95.8%
土木工程	568	97.5%	97.5%
思想政治教育	49	93.9%	93.9%
英语	38	100.0%	100.0%